

KARTA CHARAKTERYSTYKI

Na podstawie rozporządzenia nr 1907/2006/WE (REACH) z późn. zm.

Farba proszkowa epoksydowa ANDROMEDA

Data edycji: 22.11.2021

Aktualizacja: 10.07.2023

SEKCJA 1: IDENTYFIKACJA SUBSTANCJI / MIESZANINY I IDENTYFIKACJA PRZEDSIĘBIORSTWA

1.1. Identyfikator produktu

Farba proszkowa epoksydowa ANDROMEDA

1.2. Istotne zidentyfikowane zastosowania substancji lub mieszaniny oraz zastosowania odradzane

Zastosowania zidentyfikowane

Materiał powłokowy do malowania proszkowego

Zastosowania odradzane

Wszelkie inne zastosowania

1.3. Dane dotyczące dostawcy karty charakterystyki

Producent: Nanosphere Sp. z o.o.
Adres: ul. Twarda 18, 00-105 Warszawa, Polska
Telefon: +48 783 377 160
Adres e-mail osoby odpowiedzialnej za kartę charakterystyki:

1.4. Numer telefonu alarmowego

112 (telefon alarmowy), 998 (straż pożarna), 999 (pogotowie ratunkowe)

SEKCJA 2: IDENTYFIKACJA ZAGROŻEŃ

2.1. Klasyfikacja substancji lub mieszaniny

Klasyfikacja według rozporządzenia 1272/2008/WE
Skin Sens. 1; H317
Eye Dam. 1; H318
Repr. 1B; H360FD
Aquatic Chronic 1; H410

Zagrożenia dla człowieka

Może powodować reakcję alergiczną skóry. Powoduje poważne uszkodzenie oczu. Może działać szkodliwie na płodność. Może działać szkodliwie na dziecko w łonie matki.

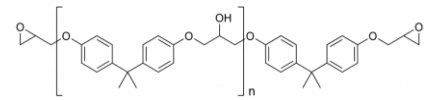
Zagrożenia dla środowiska

Działa bardzo toksycznie na organizmy wodne, powodując długotrwałe skutki

Zagrożenia wynikające z właściwości fizykochemicznych

Nie spełnia kryteriów klasyfikacji

W sekcji 16 podano znaczenie zwrotów H oraz symboli.



KARTA CHARAKTERYSTYKI

Na podstawie rozporządzenia nr 1907/2006/WE (REACH) z późn. zm.

Farba proszkowa epoksydowa ANDROMEDA

Data edycji: 22.11.2021

Aktualizacja: 10.07.2023

2.2. Elementy oznakowania

Oznakowanie zgodne z rozporządzeniem 1272/2008/WE (CLP)

Piktogramy określające rodzaj zagrożenia, hasło ostrzegawcze.



Niebezpieczeństwo

Zwroty wskazujące rodzaj zagrożenia

H317 - Może powodować reakcję alergiczną skóry.

H318 - Powoduje poważne uszkodzenie oczu.

H360FD - Może działać szkodliwie na płodność. Może działać szkodliwie na dziecko w łonie matki.

H410 – Działa bardzo toksycznie na organizmy wodne, powodując długotrwałe skutki.

Zwroty wskazujące środki ostrożności

P202 – Nie używać przed zapoznaniem się i zrozumieniem wszystkich środków bezpieczeństwa.

P261 – Unikać wdychania pyłu.

P280 – Stosować rękawice ochronne/odzież ochronną/ochronę oczu/ochronę twarzy.

P302 + P352 – W PRZYPADKU KONTAKTU ZE SKÓRĄ: Umyć dużą ilością wody.

P305 + P351 + P338 – W PRZYPADKU DOSTANIA SIĘ DO OCZU: Ostrożnie płukać wodą przez kilka minut.

Wyjąć soczewki kontaktowe, jeżeli są i można je łatwo usunąć. Nadal płukać.

P308 + P313 – W PRZYPADKU narażenia lub styczości: Zasięgnąć porady/zgłosić się pod opiekę lekarza.

P405 – Przechowywać pod zamknięciem.

P501 – Zawartość/pojemnik usuwać do odpowiedniego pojemnika.

Nazwy niebezpiecznych składników umieszczone na etykiecie

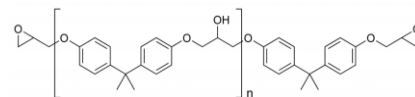
Bisfenol A, 2-metyloimidazol

Produkt przeznaczony wyłącznie do użytku zawodowego.

2.3. Inne zagrożenia

Brak informacji dotyczących spełnienia kryteriów PBT lub vPvB zgodnie z załącznikiem XIII rozporządzenia 1907/2006 (REACH).

W przypadku rozproszenia może tworzyć wybuchową mieszaninę pyłowo-powietrzną.



KARTA CHARAKTERYSTYKI

Na podstawie rozporządzenia nr 1907/2006/WE (REACH) z późn. zm.

Farba proszkowa epoksydowa ANDROMEDA

Data edycji: 22.11.2021

Aktualizacja: 10.07.2023

SEKCJA 3: SKŁAD / INFORMACJA O SKŁADNIKACH

3.1. Substancje

Nie dotyczy

3.2. Mieszanki

Zawiera:

Nazwa substancji: Tritlenek glinu:

Numer CAS: 1344-28-1

Numer WE: 215-691-6

Numer rejestracji: 01-2119529248-35-0021

Nazwa substancji: Węglan wapnia:

Numer CAS: 1317-65-3

Substancja posiadająca określoną wartość najwyższego stężenia granicznego w środowisku pracy na poziomie krajowym

Nazwa substancji niebezpiecznej: grafen

Zakres stężeń: < 2%

Numer CAS: 1034343-98-0

Numer WE: 942-699-3

Numer indeksowy: brak

Klasyfikacja 1272/2008/WE: Skin Irrit. 2; H315

Eye Irrit. 2; H319

STOT SE 3; H335

Nazwa substancji niebezpiecznej: Bisfenol A*,**

Zakres stężeń: < 6%

Numer CAS: 80-5-7

Numer WE: 201-245-8

Numer indeksowy: 604-030-00-0

Klasyfikacja 1272/2008/WE: Repr. 1B; H360F

STOS SE 3; H335

Skin Sens. 1, H317

Eye Dam. 1, H318

Aquatic Acute 1; H400 M=1

Aquatic Chronic 1; H410 M=10

Numer rejestracji właściwej: 01-2119457856-23-XXXX

Nazwa substancji niebezpiecznej: 2-metyloimidazol**

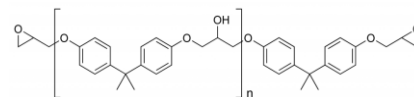
Zakres stężeń: < 0,5%

Numer CAS: 693-98-1

Numer WE: 211-765-7

Numer indeksowy: 613-330-00-0

Klasyfikacja 1272/2008/WE: Repr. 1B; H360Df



KARTA CHARAKTERYSTYKI

Na podstawie rozporządzenia nr 1907/2006/WE (REACH) z późn. zm.

Farba proszkowa epoksydowa ANDROMEDA

Data edycji: 22.11.2021

Aktualizacja: 10.07.2023

Acute Tox. 4; H302***
Skin Corr. 1C, H314***
Eye Dam. 1, H318***
Carc. 2; H351

Numer rejestracji właściwej: 01-2119980041-XXXX

*Substancja ED (Endocrine disruption); ** Substancja SVHC, znajdująca się na liście kandydackiej ECHA;
*** Dodatkowa klasyfikacja producenta

W sekcji 16 podano znaczenie zwrotów H oraz symboli.

SEKCJA 4: ŚRODKI PIERWSZEJ POMOCY

4.1. Opis środków pierwszej pomocy

Narażenie drogą oddechową: Wyprowadzić poszkodowaną osobę na świeże powietrze i zapewnić warunki do odpoczynku. W przypadku narażenia lub styczności: Zasięgnąć porady / zgłosić się pod opiekę lekarza.

Kontakt ze skórą: Zanieczyszczoną odzież zdjąć i wyprać przed ponownym użyciem. Zanieczyszczone miejsce przemyć obficie wodą z łagodnym mydłem. W przypadku wystąpienia podrażnienia skóry lub wysypki: Zasięgnąć porady / zgłosić się pod opiekę lekarza.

Kontakt z oczami: Usunąć szkła kontaktowe. Natychmiast zacząć przemywać zanieczyszczone oczy wodą przez 15 minut, przy wywiniętych powiekach. Natychmiast skontaktować się z OŚRODKIEM ZATRUĆ / lekarzem.

Po spożyciu: Nie wywoływać wymiotów. Wypłukać dokładnie usta wodą, podać do wypicia dużą ilość wody. Zasięgnąć porady lekarskiej.

4.2. Najważniejsze ostre i opóźnione objawy oraz skutki narażenia

Może działać szkodliwe na płodność. Może działać szkodliwie na dziecko w łonie matki.

Narażenie drogą oddechową: W przypadku narażenia na wdychanie wysokich stężeń pyłu produktu może powodować podrażnienie dróg oddechowych.

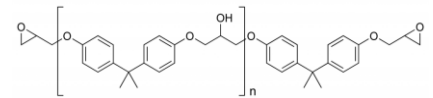
Kontakt ze skórą: Może powodować reakcję alergiczną skóry

Kontakt z oczami: Powoduje poważne uszkodzenie oczu

Po spożyciu: Może powodować lekkie podrażnienie jamy ustnej, gardła i dalszych odcinków układu pokarmowego.

4.3. Wskazania dotyczące wszelkiej natychmiastowej pomocy lekarskiej i szczególnego postępowania z poszkodowanymi

Wyprowadzić poszkodowaną osobę z zanieczyszczonego produktem środowiska. W razie występowania problemów zdrowotnych, natychmiast skontaktować się z lekarzem lub centrum toksykologicznym. Przekazać informacje zawarte w karcie charakterystyki. Nie podawać niczego doustnie osobie nieprzytomnej.



KARTA CHARAKTERYSTYKI

Na podstawie rozporządzenia nr 1907/2006/WE (REACH) z późn. zm.

Farba proszkowa epoksydowa ANDROMEDA

Data edycji: 22.11.2021

Aktualizacja: 10.07.2023

SEKCJA 7: POSTĘPOWANIE Z SUBSTANCJAMI I MIESZANINAMI ORAZ ICH MAGAZYNOWANIE

7.1. Środki ostrożności dotyczące bezpiecznego postępowania

Stosować przepisy ogólne przemysłowej higieny pracy: nie jeść, nie pić, nie palić podczas pracy z produktem. Myć ręce i twarz w przerwach i po pracy z produktem. Zanieczyszczoną odzież należy zdjąć i oczyścić przed ponownym użyciem. Zanieczyszczonej odzieży ochronnej nie wносить poza miejsc pracy. Unikać kontaktu z oczami i długotrwałego kontaktu ze skórą. Unikać wdychania pyłu. Zapewnić odpowiednio wydajną wentylację w miejscu pracy z produktem. Przed użyciem zapoznać się ze specjalnymi środkami ostrożności.

7.2. Warunki bezpiecznego magazynowania, w tym informacje dotyczące wszelkich wzajemnych niezgodności

Przechowywać we właściwie oznakowanych, fabrycznych, szczelnie zamkniętych opakowań, z etykietą w języku polskim zgodną z obowiązującymi przepisami. Przechowywać w suchym miejscu w temperaturze 5°C - 25°C. Przechowywać pod zamknięciem. Chronić przed bezpośrednim działaniem promieni słonecznych i źródeł ciepła. Na terenie magazynu przestrzegać zakazu palenia i używania otwartego ognia.

7.3. Szczególne zastosowanie(-a) końcowe

Materiał powłokowy do malowania proszkowego.

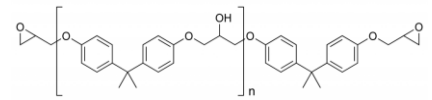
SEKCJA 8: KONTROLA NARAŻENIA / ŚRODKI OCHRONY INDYWIDUALNEJ

8.1. Parametry dotyczące kontroli

Nazwa substancji	NDS	NDSch	NDSP	DSB
Pyły niesklasyfikowane ze względu na toksyczność* frakcja wdychana	10 mg/m ³	-	-	-
Węglan wapnia ; CAS: 471-34-1 frakcja wdychana	10 mg/m ³	-	-	-
Bisfenol A; CAS: 80-05-7 frakcja wdychana	2 mg/m ³	-	-	-
Tritlenek glinu; CAS: 1344-28-1 – w przeliczeniu na Al.: frakcja wdychana frakcja respirabilna	2,5 mg/m ³ 1,2 mg/m ³	-	-	-
Grafen; CAS: 1034343-98-0 frakcja wdychana	0,5 mg/m ³	-	-	-

*Obowiązuje jednoczesne oznaczenie stężeń frakcji respirabilnej krzemionki krystalicznej

Podstawa prawna: Rozporządzenie Ministra Rodziny, Pracy i Polityki Społecznej z dnia 12 czerwca 2018 r. w sprawie najwyższych dopuszczalnych stężeń i natężeń czynników szkodliwych dla zdrowia w środowisku pracy (Dz. U. 2018, poz. 1286 z późn. zm.)



KARTA CHARAKTERYSTYKI

Na podstawie rozporządzenia nr 1907/2006/WE (REACH) z późn. zm.

Farba proszkowa epoksydowa ANDROMEDA

Data edycji: 22.11.2021

Aktualizacja: 10.07.2023

Procedury monitorowania:

PN-Z-04507:2022-05+Ap1:2022-08 „Ochrona czystości powietrza. Oznaczenie frakcji wdychanej aerozolu na stanowiskach pracy metodą gravometryczną”

PN-Z-04294:2001 „Ochrona czystości powietrza. Oznaczanie węgla wapnia na stanowiskach pracy metodą płomieniowej absorpcyjnej spektrometrii atomowej”.

PN-Z-04382:2009 „Ochrona czystości powietrza. Oznaczanie 2,2-bis(4-hydroksyfenylo)propanu na stanowiskach pracy metodą wysokosprawnej chromatografii cieczowej”.

PN-Z-04263-1:2012 „Ochrona czystości powietrza. Badania zawartości glinu i jego związków. Część 1: Oznaczanie glinu i jego związków na stanowiskach pracy metodą płomieniową absorpcyjnej spektrometrii atomowej”.

8.2. Kontrola narażenia

Obowiązują przepisy ogólne higieny pracy. Nie dopuszczać do przekraczania w środowisku miejsca pracy stężeń normatywnych niebezpiecznych składników. Po pracy wymyć powierzchnię ciała oraz oczyścić środki ochrony osobistej. Nie jeść, nie pić, nie palić, nie zażywać leków podczas pracy. Zanieczyszczone ubranie zmienić i oczyścić przed ponownym użyciem. Zapewnić odpowiednią wentylację w miejscu pracy z produktem.

Ochrona oczu: lub twarzy: Stosować odpowiednie okulary ochronne lub maski zgodne z normą EN 166

Ochrona skóry: Stosować odpowiednie rękawice ochronne z tkaniny nieprzepuszczającej pyłu (np. latex) zgodne z normą EN 374 oraz odpowiednią odzież ochronną.

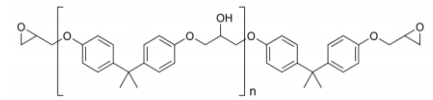
Ochrona dróg oddechowych: Zapewnić odpowiednią wentylację. W warunkach niedostatecznej wentylacji zastosować indywidualną ochronę dróg oddechowych np. maskę przeciwpyłową z filtrem P2.

Zagrożenia termiczne: Nie jest wymagana

Stosowane środki ochrony indywidualnej powinny spełniać wymagania zawarte w Rozporządzeniu Parlamentu Europejskiego i Rady (UE) 2016/425 z dnia 9 marca 2016 r. w sprawie środków ochrony indywidualnej. Pracodawca zobowiązany jest zapewnić środki ochrony indywidualnej właściwe do wykonywanych prac oraz spełniające wszystkie wymagania, w tym ich konserwację i czyszczenie.

Należy monitorować stężenie niebezpiecznych substancji w środowisku pracy zgodnie z uznanymi metodami badawczymi. Tryb, metody, rodzaj i częstotliwość wykonywania badań i pomiarów czynników szkodliwych dla zdrowia występujących w środowisku pracy powinny spełniać wymagania Rozporządzenia Ministra Zdrowia z dnia 2 lutego 2011 r. w sprawie badań i pomiarów czynników szkodliwych dla zdrowia w środowisku pracy – teks jednolity (Dz. U. 2023, poz. 419).

Kontrola narażenia środowiska: Nie należy dopuścić do przedostania się dużych ilości produktu do wód gruntowych, kanalizacji ścieków lub gleby.



KARTA CHARAKTERYSTYKI

Na podstawie rozporządzenia nr 1907/2006/WE (REACH) z późn. zm.

Farba proszkowa epoksydowa ANDROMEDA

Data edycji: 22.11.2021

Aktualizacja: 10.07.2023

SEKCJA 9: WŁAŚCIWOŚCI FIZYCZNE I CHEMICZNE

9.1. Informacja na temat podstawowych właściwości fizycznych i chemicznych

Stan skupienia	Proszek
Kolor	Kolor zgodny ze specyfikacją
Zapach	Bezwonny
Temperatura topnienia / krzepnięcia	Nie określono
Temperatura wrzenia lub początkowa temperatura wrzenia i zakres temperatur wrzenia	Nie dotyczy
Palność materiałów	Nie dotyczy
Dolna i górna granica wybuchowości	Dolna granica wybuchowości: 40 g/m ³ – 70 g/m ³ (PN-EN 14034-3+A1:2011) Górna granica wybuchowości: Nie dotyczy
Temperatura zapłonu	Nie określono
Temperatura samozapłonu	Nie dotyczy
Temperatura rozkładu	Nie określono
pH	Nie dotyczy
Lepkość kinematyczna	
Rozpuszczalność	Nie rozpuszcza się w wodzie
Współczynnik podziału n-oktanol / woda (wartość współczynnika log)	Nie dotyczy
Prężność par	Nie dotyczy
Gęstość lub gęstość względna	Gęstość: 1,2 g/cm ³ – 1,8 g/cm ³
Względna gęstość pary	Nie dotyczy
Charakterystyka cząstek	Zgodna ze specyfikacją

9.2. Inne informacje

9.2.1. Informacje dotyczące klas zagrożenia fizycznego

Nie określono

9.3. Inne właściwości bezpieczeństwa

Nie określono

SEKCJA 10: STABILNOŚĆ I REAKTYWNOŚĆ

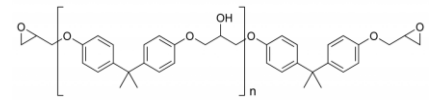
10.1. Reaktywność

W normalnych warunkach stosowania produkt nie jest reaktywny

10.2. Stabilność chemiczne

Produkt w warunkach prawidłowego przechowywania jest stabilny termicznie

10.3. Możliwość występowania niebezpiecznych reakcji



KARTA CHARAKTERYSTYKI

Na podstawie rozporządzenia nr 1907/2006/WE (REACH) z późn. zm.

Farba proszkowa epoksydowa ANDROMEDA

Data edycji: 22.11.2021

Aktualizacja: 10.07.2023

Nie określono

10.4. Warunki, których należy unikać

Chronić przed bezpośrednim działaniem promieni słonecznych i źródeł ciepła

10.5. Materiały niezgodne

Nie określono

10.6. Niebezpieczne produkty rozkładu

Brak w normalnych warunkach stosowania i przechowywania

SEKCJA 11: INFORMACJE TOKSYKOLOGICZNE

11.1. Informacje na temat klas zagrożenia zdefiniowanych w rozporządzeniu (WE) nr 1272/2008

Toksyczność ostra: W oparciu o dostępne dane kryteria klasyfikacji nie są spełnione

Bisfenol A [CAS: 80-05-7]

LD50 (doustnie, szczur) > 2000mg/kg m.c.

LD50 (skóra, królik) 3000mg/kg m.c.

2- metyloimidazol [CAS: 693-98-1]

LD50 (doustnie, szczur) 1190mg/kg m.c.

LD50 (skóra, królik) > 2000mg/kg m.c. (OECD 402)

Działanie żrące/drażniące na skórę: W oparciu o dostępne dane kryteria klasyfikacji nie są spełnione

Poważne uszkodzenie oczu/działanie drażniące na oczy: Powoduje poważne uszkodzenie oczu.

Działanie uczulające na drogi oddechowe lub skórę: Może powodować reakcję alergiczną.

Działanie mutagenne na komórki rozrodcze: W oparciu o dostępne dane kryteria klasyfikacji nie są spełnione.

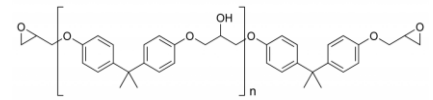
Działanie rakotwórcze: W oparciu o dostępne dane kryteria klasyfikacji nie są spełnione.

Szkodliwe działanie na rozrodczość: Może działać szkodliwie na płodność. Może działać szkodliwie na dziecko w łonie matki.

Działanie toksyczne na narządy docelowe – narażenie jednorazowe: W oparciu o dostępne dane kryteria klasyfikacji nie są spełnione.

Działanie toksyczne na narządy docelowe – narażenie powtarzane: W oparciu o dostępne dane kryteria klasyfikacji nie są spełnione.

Zagrożenie spowodowane aspiracją: W oparciu o dostępne dane kryteria klasyfikacji nie są spełnione.



KARTA CHARAKTERYSTYKI

Na podstawie rozporządzenia nr 1907/2006/WE (REACH) z późn. zm.

Farba proszkowa epoksydowa ANDROMEDA

Data edycji: 22.11.2021

Aktualizacja: 10.07.2023

11.2. Informacje o innych zagrożeniach

11.2.1. Właściwości zaburzające funkcjonowanie układu hormonalnego

Nie określono

11.2.2. Inne informacje

Może działać szkodliwie na płodność Może działać szkodliwie na dziecko w łonie matki

Narażenie drogą oddechową: W przypadku narażenia na wdychanie wysokich stężeń pyłu produktu może powodować podrażnienie dróg oddechowych.

Kontakt ze skórą: Może powodować reakcję alergiczną skóry

Kontakt z oczami: Powoduje poważne uszkodzenie oczu

Po spożyciu: Może powodować lekkie podrażnienie jamy ustnej, gardła i dalszych odcinków układu pokarmowego.

SEKCJA 12: INFORMACJE EKOLOGICZNE

12.1. Toksyczność

Działa toksycznie na organizmy wodne, powodując długotrwałe skutki.

Bisfenol A [CAS: 80-05-7]

Toksyczność dla ryb: LC50 (Pimephales promelas) 4,6 mg/l/96 h

Toksyczność dla bezkręgowców wodnych: EC50 (Daphnia magna) 10,2 mg/l/48 h

Toksyczność dla alg: EC50 (Skeletonema costatum) 1,1 mg/l/96 h

2-metyloimidazol [CAS: 693-98-1]

Toksyczność dla ryb: LC50 (Pimephales promelas) 286 mg/l/96 h

12.2. Trwałość i zdolność do rozkładu

Nie określono

12.3. Zdolność do bioakumulacji

Nie określono

12.4. Mobilność w glebie

Nierozpuszczalny w wodzie, nie przenika do gleby

12.5. Wyniki oceny właściwości PBT i vPvB

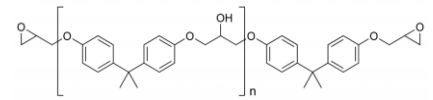
Nie określono

12.6. Właściwości zaburzające funkcjonowanie układu hormonalnego

Nie określono

12.7. Inne szkodliwe skutki działania

Nie określono



KARTA CHARAKTERYSTYKI

Na podstawie rozporządzenia nr 1907/2006/WE (REACH) z późn. zm.

Farba proszkowa epoksydowa ANDROMEDA

Data edycji: 22.11.2021

Aktualizacja: 10.07.2023

SEKCJA 13: POSTĘPOWANIE Z ODPADAMI

13.1. Metody unieszkodliwiania odpadów

Podczas usuwania odpadów przestrzegać przepisów ustawy z dnia 14 grudnia 2012 r. o odpadach – tekst ujednolicony (Dz. U. 2022, poz. 699 z późn. zm.). Przestrzegać przepisów ustawy z dnia 13 czerwca 2013 r. o gospodarce opakowaniami i odpadami opakowaniowymi – tekst ujednolicony (Dz. U. 2023, poz. 160).

Klasyfikacja odpadów zgodnie z Rozporządzeniem Ministra Klimatu z dnia 2 stycznia 2020 r. w sprawie katalogu odpadów (Dz. U. 2020, poz. 10)

Wspólnotowe akty prawne:

Dyrektywa Parlamentu Europejskiego i Rady **2008/98/WE** z dnia 19 listopada 2008 r. w sprawie odpadów oraz uchylająca niektóre dyrektywy z późn. zm.

Dyrektywa **94/62/WE** Parlamentu Europejskiego i Rady z dnia 20 grudnia 1994 r. w sprawie opakowań i odpadów opakowaniowych z późn. zm.

Sposób likwidacji produktu

Nie wprowadzać do środowiska. Przekazać w odpowiednio oznakowanych pojemnikach na odpady niebezpieczne do uprawnionego przedsiębiorstwa. Nieoczyszczone opakowania usuwać jako odpad niebezpieczny.

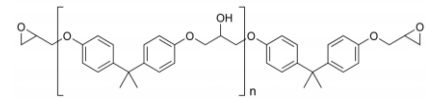
Sposób likwidacji opakowań

Oczyszczone opakowania usuwać jako odpad; dostarczać do utylizacji lub likwidacji do uprawnionego przedsiębiorstwa.

SEKCJA 14: INFORMACJE DOTYCZĄCE TRANSPORTU

	ADR	RID	ADN	IMDG	ICAO TI
14.1 Numer UN lub numer identyfikacyjny ID	Nie określono				
14.2 Prawidłowa nazwa przewozowa UN	Nie określono				
14.3 Klasa(-y) zagrożenia w transporcie	Nie określono				
14.4 Grupa pakowania	Nie określono				
14.5 Zagrożenia dla środowiska	<u>Działa bardzo toksycznie na organizmy wodne, powodując długotrwałe skutki</u>				
14.6 Szczególne środki ostrożności dla użytkowników	Podczas obchodzenia się z ładunkiem należy stosować środki ochrony indywidualnej – patrz sekcja 8				
14.7 Transport morski luzem zgodnie z instrumentami IMO	Nie określono				

SEKCJA 15: INFORMACJE DOTYCZĄCE PRZEPISÓW PRAWNYCH



KARTA CHARAKTERYSTYKI

Na podstawie rozporządzenia nr 1907/2006/WE (REACH) z późn. zm.

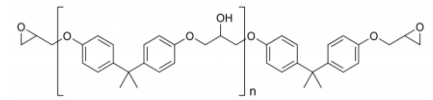
Farba proszkowa epoksydowa ANDROMEDA

Data edycji: 22.11.2021

Aktualizacja: 10.07.2023

15.1. Przepisy prawne dotyczące bezpieczeństwa, zdrowia i ochrony środowiska specyficzne dla substancji lub mieszaniny

- Ustawa z dnia 25 lutego 2011 r. o substancjach chemicznych i ich mieszaninach – tekst ujednolicony (Dz. U. 2022, poz. 1816)
- Rozporządzenie Ministra Rodziny, Pracy i Polityki Społecznej z dnia 12 czerwca 2018 r. w sprawie najwyższych dopuszczalnych stężeń i natężeń czynników szkodliwych dla zdrowia w środowisku pracy (Dz. U. 2018, poz. 1286 z późn. zm.)
- Rozporządzenie Ministra Pracy i Polityki Socjalnej z dnia 26 września 1997 r. w sprawie ogólnych przepisów bezpieczeństwa i higieny pracy – tekst ujednolicony (Dz. U. 2003, Nr 169, poz. 1650 z późn. zm.)
- Rozporządzenie Ministra Zdrowia z dnia 2 lutego 2011 r. w sprawie badań i pomiarów czynników szkodliwych dla zdrowia w środowisku pracy – teks ujednolicony (Dz. U. 2023, poz. 419)
- Ustawa o odpadach z dnia 14 grudnia 2012 – teks ujednolicony (Dz. U. 2022, poz. 699 z późn. zm.)
- Ustawa z dnia 13 czerwca 2013 r. o gospodarce opakowaniami i odpadami opakowaniowymi - teks ujednolicony (Dz. U. 2023, poz. 160)
- Rozporządzenie Ministra Klimatu z dnia 2 stycznia 2020 r. w sprawie katalogu odpadów (Dz. U. 2020, poz. 10)
- Transport drogowy i kolejowy ADR/RID zgodnie z Oświadczeniem Rządowym z dnia 13 marca 2023 r. w sprawie wejścia w życie zmian dla załączników A i B Umowy dotyczącej międzynarodowego przewozu drogowego towarów niebezpiecznych (ADR), sporządzonej w Genewie dnia 30 września 1957 r. – wersja ujednolicona (Dz. U. 2023, poz. 891) oraz Ustawa z dnia 28 marca 2003 r. o transporcie kolejowym – teks ujednolicony (Dz. U. 2023, poz. 602)
- Rozporządzenia (WE) nr 1907/2006 Parlamentu Europejskiego i Rady z dnia 18 grudnia 2006 r. w sprawie rejestracji, oceny udzielania zezwoleń i stosowanych ograniczeń (REACH), Dziennik Urzędowy Unii Europejskiej L 396 z dnia 30 grudnia 2006 r. z późn. zm.
- Rozporządzenie Parlamentu Europejskiego i Rady (WE) nr 1272/2008 z dnia 16 grudnia 2008 r. w sprawie klasyfikacji, oznakowania i pakowania substancji i mieszanin, zmieniające i uchylające dyrektywy 67/548/EWG i 1999/45/WE oraz zmieniające rozporządzenia (WE) nr 1907/2006 z późn. zm.
- Rozporządzenia Komisji (UE) 2020/878 z dnia 18 czerwca 2020 r. zmieniające rozporządzenia (WE) nr 1907/2006 Parlamentu Europejskiego i Rady w sprawie rejestracji, oceny, udzielania zezwoleń i stosowanych ograniczeń w zakresie chemikaliów (REACH)
- Dyrektywa Parlamentu Europejskiego i Rady 2008/98/WE z dnia 19 listopada 2008 r. w sprawie odpadów oraz uchylająca niektóre dyrektywy z późn. zm.
- Dyrektywa 94/62/WE Parlamentu Europejskiego i Rady z dnia 20 grudnia 1994 r. w sprawie opakowań i odpadów opakowaniowych z późn. zm.
- Rozporządzenie Parlamentu Europejskiego i Rady (UE) 2016/425 z dnia 9 marca 2016 r. w sprawie środków ochrony indywidualnej oraz uchylenia dyrektywy Rady 89/686/EWG
- Dyrektywa Komisji 2000/39/WE z dnia 8 czerwca 2000 r. ustanawiająca pierwszą listę indykatywnych wartości granicznych narażenia na czynniki zewnętrzne podczas pracy w



KARTA CHARAKTERYSTYKI

Na podstawie rozporządzenia nr 1907/2006/WE (REACH) z późn. zm.

Farba proszkowa epoksydowa ANDROMEDA

Data edycji: 22.11.2021

Aktualizacja: 10.07.2023

związku z wykonaniem dyrektywy Rady 98/24/EWG w sprawie ochrony zdrowia i bezpieczeństwa pracowników przed ryzykiem związanym z czynnikami chemicznymi w miejscu pracy

- Dyrektywa Komisji 2006/15/WE z dnia 7 lutego 2006 r. ustanawiająca drugi wykaz indykatywnych dopuszczalnych wartości narażenia zawodowego w celu wykonania dyrektywy Rady 98/24/WE oraz zmieniająca dyrektywy 91/322/EWG i 2000/39/WE
- Dyrektywa Komisji 2009/161/UE w dnia 17 grudnia 2009 r. ustanawiająca trzeci wykaz wskaźnikowych wartości narażenia zawodowego w celu wykonania dyrektywy Rady 98/24/WE oraz zmieniająca dyrektywę Komisji 2000/39/WE
- Dyrektywa Komisji (UE) 2017/164 z dnia 31 stycznia 2017 r. ustanawiająca czwarty wykaz wskaźnikowych dopuszczalnych wartości narażenia zawodowego zgodnie z dyrektywą Rady 98/24/WE oraz zmieniająca dyrektywy Komisji 91/322/EWG, 2000/39/WE i 2009/161/UE

15.2. Ocena bezpieczeństwa chemicznego

Ocena bezpieczeństwa chemicznego nie jest wymagana dla mieszaniny.

SEKCJA 16: INNE INFORMACJE

Pelen tekst zwrotów H z sekcji 2 i 3 karty

H302 – Działa szkodliwie po połknięciu.

H314 – Powoduje poważne oparzenia skóry oraz uszkodzenia oczu.

H317 – Może powodować reakcję alergiczną skóry.

H318 – Powoduje poważne uszkodzenie oczu

H335 – Może powodować podrażnienie dróg oddechowych.

H351 – Podejrzewa się, że powoduje raka.

H360F – Może działać szkodliwie na płodność.

H360FD – Może działać szkodliwie na płodność. Może działać szkodliwie na dziecko w łonie matki. matki.

H360Df – Może działać szkodliwie na dziecko w łonie matki. Podejrzewa się, że działa szkodliwie na płodność.

H400 – Działa bardzo toksycznie na organizmy wodne.

H410 – Działa bardzo toksycznie na organizmy wodne, powodując długotrwałe skutki.

Wyjaśnienie skrótów i akronimów

Acute Tox. 4 – Toksyczność ostra (droga pokarmowa), kategoria zagrożenia 4.

ADN – Umowa europejska dotycząca międzynarodowego przewozu śródlądowymi drogami wodnymi towarów niebezpiecznych

ADR – Umowa dotycząca międzynarodowego przewozu drogowego towarów niebezpiecznych

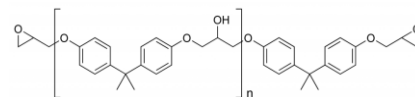
Aquatic Acute 1 – Stwarzające zagrożenie dla środowiska wodnego – zagrożenie ostre, kategoria 1

Aquatic Chronic 1 – Stwarzające zagrożenie dla środowiska wodnego – zagrożenie przewlekłe, kategoria 1.

Carc. 2 – Rakotwórczość, kategoria zagrożeń 2.

DNEL – Pochodny poziom niepowodujący negatywnych zmian.

DSB – Stężenie w materiale biologicznym.



KARTA CHARAKTERYSTYKI

Na podstawie rozporządzenia nr 1907/2006/WE (REACH) z późn. zm.

Farba proszkowa epoksydowa ANDROMEDA

Data edycji: 22.11.2021

Aktualizacja: 10.07.2023

Eye Dam. 1 – Poważne uszkodzenie oczu/działanie drażniące na oczy, kategoria zagrożenia 1.
EC0 – Minimalne efektywne stężenie.
EC50 – Średnie skuteczne stężenie.
Eye Dam. 1 – Poważne uszkodzenie oczu/działanie drażniące na oczy, kategoria zagrożenia 1
ICAO TI – Instrukcja techniczna dla bezpiecznego transportu materiałów niebezpiecznych drogą powietrzną
IMDG – Międzynarodowy morski kodeks towarów niebezpiecznych
LC0 – Najniższe stężenie śmiertelne
LD5 – Dawka śmiertelna medialna
NDS – Najwyższe dopuszczalne stężenie.
NDSCh – Najwyższe dopuszczalne stężenie chwilowe.
NDSP – Najwyższe dopuszczalne stężenie pułapowe.
PNEC – Przewidywane stężenie niepowodujące szkodliwych zmian w środowisku.
Repr. 1B – Działanie szkodliwe na rozrodczość, kategoria zagrożeń 1B.
RID – Regulamin międzynarodowy przewozu kolejami towarów niebezpiecznych
PBT – Substancje trwałe, wykazujące zdolność do bioakumulacji i toksyczne.
vPvB – Substancje bardzo trwałe i wykazujące bardzo dużą zdolności do bioakumulacji.
Skin Corr. 1B – Działanie żrące/drażniące na skórę, kategoria zagrożenia 1, podkategorie 1B.
Skin Sens. 1 – Działanie uczulające na skórę, kategoria zagrożenia 1.
Skin Irrit. 2 – Działanie drażniące na skórę, kategoria zagrożenia 1.
Eye Irrit. 2. – Działanie drażniące na oczy, kategoria zagrożenia 1.
STOT SE 3 – Działanie toksyczne na narządy docelowe – narażenie jednorazowe, kategoria zagrożenia 3, działanie drażniące na drogi oddechowe

Porady szkoleniowe: Przed użyciem zapoznać się z kartą charakterystyki

Klasyfikacja zgodnie z rozporządzeniem (WE) nr 1272/2008

Eye Dam. 1 H318 - metoda obliczeniowa
Skin Sens. 1 H317 - metoda obliczeniowa
Repr. 1B H360FD - metoda obliczeniowa
Aquatic Chronic 3 H410 - metoda obliczeniowa

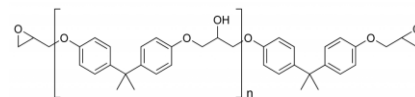
Źródła danych kluczowych:

Karty charakterystyk składników mieszaniny
Informacje przekazane drogą elektroniczną przez producenta

UWAGA:

Niniejsza karta charakterystyki jest bezpośrednio przekazywana użytkownikowi, bez zapewnień lub gwarancji co do kompletności bądź szczegółowości odnośnie do wszystkich informacji lub zaleceń w niej zawartych. Informacje zawarte w niniejszej karcie przedstawiają aktualny stan naszej wiedzy.

Użytkownik ponosi odpowiedzialność za podjęcie wszelkich kroków mających na celu spełnienie wymogów prawa krajowego oraz za określenie przydatności produktu do konkretnych celów. Karta charakterystyki nie może być traktowana jako gwarancja właściwości produktu.



KARTA CHARAKTERYSTYKI

Na podstawie rozporządzenia nr 1907/2006/WE (REACH) z późn. zm.

Farba proszkowa epoksydowa ANDROMEDA

Data edycji: 22.11.2021

Aktualizacja: 10.07.2023

Niniejsza informacja oparta jest na aktualnym stanie naszej wiedzy i jej interpretacją jest opisanie produktu tylko pod kątem uwzględnienia wymogów zdrowia, bezpieczeństwa i ochrony środowiska.

Niniejsza karta charakterystyki zastępuje i unieważnia wszystkie jej poprzednie wersje.